

SAMEN HOUDEN WE  
MAASTRICHT BEREIKBAAR.NL

## REGIOCONVENANT MAASTRICHT-BEREIKBAAR 2010-2016

---

6 SEPTEMBER 2010



MAASTRICHT-BEREIKBAAR.nl  
SLIM WERKEN SLIM REIZEN



## 1. AMBITIES MAASTRICHT-BEREIKBAAR

De ondertekenaars van dit regioconvenant Maastricht-Bereikbaar streven naar een blijvend goede bereikbaarheid en leefbaarheid van de stad en regio Maastricht in combinatie met een economisch duurzame ontwikkeling. Wij zetten in op een structurele verandering van het reisgedrag van reizigers in de regio Maastricht door een pakket aan maatregelen gericht op het stimuleren van slim werken & slim reizen. Deze maatregelen zijn in het programma Maastricht-Bereikbaar 2010-2016 nader uitgewerkt.

Om te komen tot deze verandering in het gedrag van reizigers in de regio Maastricht, is voor de periode 2010-2016 de volgende ambitie geformuleerd:

- De regio Maastricht blijvend bereikbaar houden door een samenhangend pakket aan maatregelen gericht op structureel ander reis- en werkgedrag van de reizigers.
- Gefaseerde opvang van de verwachte groei van automobilititeit op de weg van 10% tot 2016 in het plangebied A2-Maastricht. Dit is nodig omdat de capaciteit van de A2 tijdens de wegwerkzaamheden niet kan worden vergroot en alternatieven voor de opvang van meer wegverkeer in deze periode niet voorhanden zijn.
- Gefaseerde opvang van de verwachte groei van automobilititeit op de weg van 10% tot 2016 voor het Maaskruisend verkeer. Dit is nodig omdat de capaciteitsvergroting van het Noorderbrugtracé pas plaatsvindt in de periode 2014-2018 en infrastructurele maatregelen in het Maaskruisende OV-systeem pas vanaf 2014-2016 gereed zijn.

Dit regioconvenant Maastricht-Bereikbaar heeft betrekking op de periode vanaf september 2010 tot en met 31 december 2016. We streven ernaar het maatregelenpakket ook na 2016 structureel voort te zetten. De stuurgroep zal in 2016 met de deelnemers overleg voeren over de continuering van de maatregelen en een eventuele verlenging van het convenant.

De maatregelen richten zich op drie doelgroepen met voor elk een specifieke ambitie. Hierbij leggen wij de focus op de kern van het knelpunt, te weten de ochtend- en avondspits:

- Forensen: volledig opvangen van de verwachte 10% groei van de automobilititeit tijdens de ochtend- en avondspitsen in de regio Maastricht gedurende de periode 2010-2016, met waar mogelijk verbetering van de huidige situatie (2010).
- Bezoekers van evenementen en topdagen: de regio Maastricht optimaal bereikbaar houden voor bezoekers van evenementen en topdagen door 2 tot 5% modal shift van het autogebruik naar fiets en/of OV, de opvang van 1.000 of meer voertuigen aan de randen van de stad (P+R voorzieningen) en een optimale geleiding van bezoekers naar beschikbare parkeervoorzieningen in het centrum en de binnenranden (> 90% bezetting bij topdagen en evenementen).
- Goederenverkeer: het doorgaande (internationale) goederenverkeer accommoderen en de groei aan goederenvervoer met bestemming Maastricht tijdens de ochtend- en avondspits beperken door het optimaliseren van spitsmijden voor goederenvervoer met 1 tot 2% extra en het efficiënt bundelen van 50% tot 75% van het georganiseerde aanbod van goederenstromen met de bestemming binnenstad (vanaf 2010).



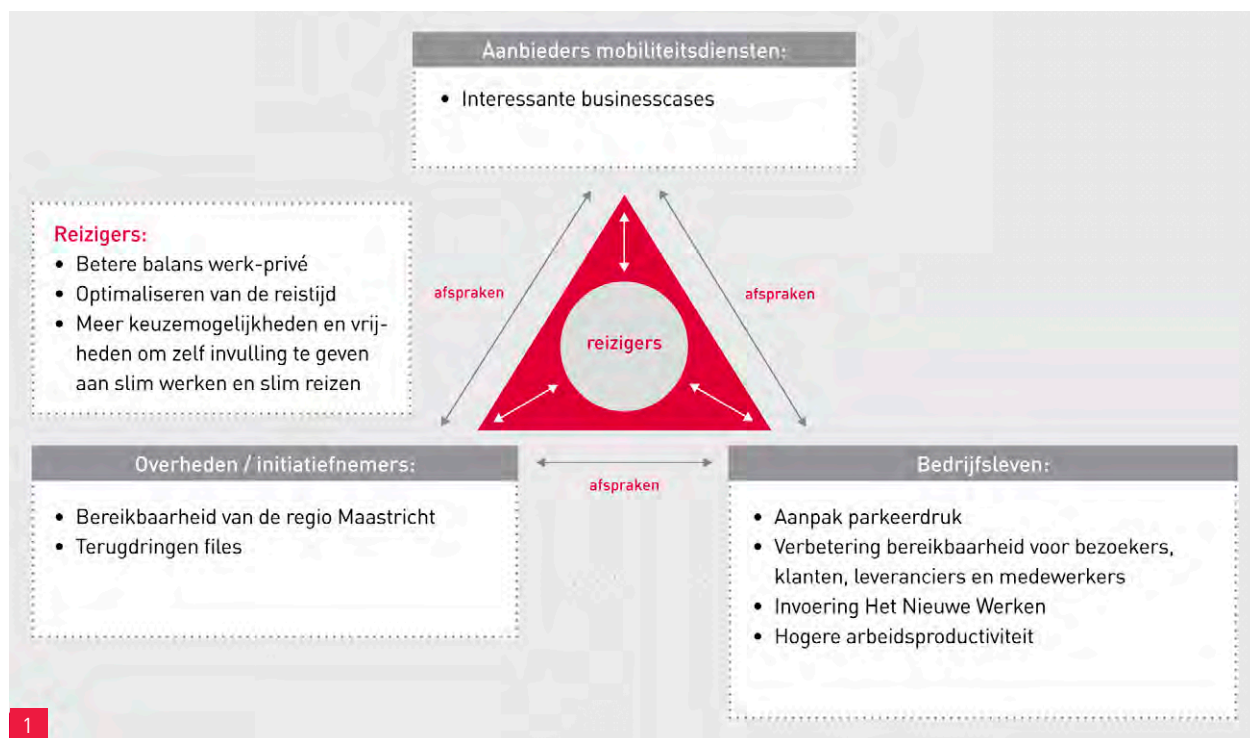
## 2. OVERWEGINGEN MAASTRICHT-BEREIKBAAR

De ondertekenaars van dit regioconvenant Maastricht-Bereikbaar onderkennen dat de bereikbaarheid en leefbaarheid van de stad en regio Maastricht door de toenemende automobilititeit en door de ruimtelijk-economische ontwikkelingen steeds meer onder druk komt te staan.

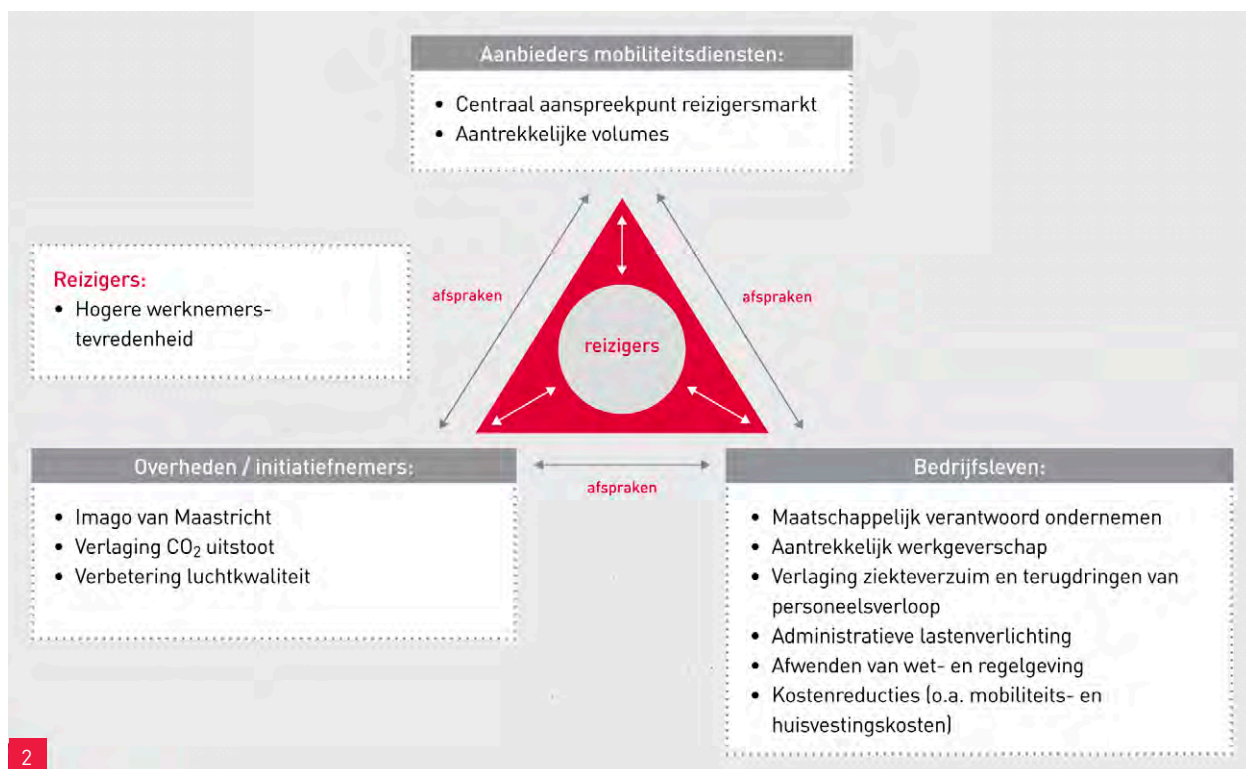
Er treden nu al knelpunten op, vooral tijdens de ochtend- en avondspits en tijdens de topdagen. Als gevolg van de autonome groei van het wegverkeer zullen deze knelpunten tot het moment van de oplevering van de nieuwe A2-tunnel en de realisatie van de fysieke maatregelen in het kader van Maaskruisend Verkeer verder toenemen.

Analyses tonen aan dat een structurele verandering van het reizigersgedrag noodzakelijk is om ook na de realisatie van de fysieke maatregelen de autonome groei van het Maaskruisend Verkeer op te vangen. De reiziger en zijn motieven staan in het programma Maastricht-Bereikbaar centraal.

De deelnemers aan Maastricht-Bereikbaar zien dat de samenwerking naast de gezamenlijke voordelen ook de eigen (bedrijfs)belangen kan dienen. Maastricht-Bereikbaar fungeert als katalysator waarmee de komende jaren een breed scala aan organisatiedoelstellingen in het vizier kan worden genomen. Onderstaande figuren 1 en 2 geven een indicatie van de gezamenlijke win-win voordelen en mogelijke bijkomende belangen.



Figuur 1: Win-Win voordelen



Figuur 2: Bijkomende belangen

### 3. ROLLEN EN VERANTWOORDELIJKHEDEN DEELNEMERS MAASTRICHT-BEREIKBAAR

De samenwerking in het kader van het programma Maastricht-Bereikbaar 2010-2016 is vrijwillig maar niet vrijblijvend. Dit regioconvenant bevat de belangrijkste afspraken tussen de deelnemers vastgelegd voor de uitvoering van het programma.

De deelnemers kunnen elkaar zo aanspreken op het nakomen van de afspraken. Binnen de samenwerkingsdriehoek Maastricht-Bereikbaar onderscheiden we vier groepen deelnemers, te weten:

- overheden / initiatiefnemers
- werkgevers
- aanbieders van mobiliteitsdiensten
- ambassadeurs Maastricht-Bereikbaar

De deelnemers stemmen in met onderstaande rollen en verantwoordelijkheden. Harde (financiële) afspraken op individueel organisatieniveau worden in aparte uitvoeringscontracten vastgelegd.

Nieuwe organisaties die in de periode 2010-2016 willen meedoen, kunnen zich aansluiten door ondertekening van dit regioconvenant.



MAASTRICHT-BEREIKBAAR.nl  
SLIM WERKEN SLIM REIZEN

### **Overheden / initiatiefnemers:**

Avenue2  
Gemeente Maastricht  
Projectbureau A2 Maastricht  
Provincie Limburg  
Rijkswaterstaat Limburg

### **Werkgevers:**

academisch ziekenhuis Maastricht  
DHL Finance Services B.V.  
Gemeente Maastricht  
Hogeschool Zuyd  
Koninklijke Mosa B.V. Maastricht  
Leeuwenborgh Opleidingen  
MAASTRO clinic  
Mondriaan voor geestelijke gezondheid  
O-I Manufacturing Netherlands  
Provincie Limburg

Rabobank Maastricht e.o.  
Rijkswaterstaat Limburg  
Rubber Resources  
Sappi Maastricht B.V.  
Servatius Wonen & Vastgoed  
Teleperformance B.V.  
Universiteit Maastricht  
Vodafone Netherlands  
NV Waterleiding Maatschappij Limburg

### **Aanbieders van mobiliteitsdiensten:**

Nederlandse Spoorwegen  
NS OV-fiets  
Q-Park Nederland  
Veolia Transport Limburg

### **Ambassadeurs Maastricht-Bereikbaar:**

A2 Bedrijvenplatform  
André Rieu Productions B.V.  
ANWB  
De Lijn Limburg  
ELC Limburg  
EVO  
Federatie Samenwerkingsverband Ondernemers-  
verenigingen Maastricht  
Fietzersbond afdeling Maastricht  
Gemeente Eijsden  
Gemeente Meerssen  
Kamer van Koophandel Limburg  
Kenniscentrum Werk & Vervoer (CNV-FNV-MHP)  
K.H.N. afd. Maastricht & Heuvelland

Limburgse Werkgevers Vereniging  
MECC Maastricht  
MKB Zuidelijk Zuid Limburg / Maastricht  
Nederland Bereikbaar  
Ondernemers Initiatief Wyck  
Reizigers Overleg Limburg  
SAHOT Maastricht  
Samenwerkende Industrierterreinen Maastricht e.o.  
't Struyskommittee  
TeleWerkForum Het Nieuwe Werken  
The European Fine Art Foundation  
Vereniging Ondernemers Centrum  
VW Maastricht



### **Rollen en verantwoordelijkheden overheden/initiatiefnemers**

- Onderschrijven en monitoren de ambities van het programma Maastricht-Bereikbaar.
- Dragen zorg voor de inrichting en bezetting van het programmabureau Maastricht-Bereikbaar door het beschikbaar stellen van de benodigde middelen en/of menskracht voor:
  - Programmamanagement Maastricht-Bereikbaar.
  - Frontoffice, bestaande uit de mobiliteitsmakelaar en het programmasecretariaat.
  - Backoffice, bestaande uit de beheerders van het reizigersbestand, financiële en juridische expertise en de verkeerskundige.
  - Communicatiestrategie en de communicatiemedewerker.
  - Projectleiders grootschalige pilots.
  - Jaarlijks werkbudget ter uitvoering van onder andere publiekscampagnes, kleinschalige onderzoeken, verkeerskundige analyses en monitoring.
- Voortgangsbewaking van het programma Maastricht-Bereikbaar en vaststellen van een jaarlijks uitvoeringsprogramma inclusief het begrotings- en dekkingsvoorstel.
- Initiëren van nieuwe maatregelen en waar nodig het inzetten van menskracht en middelen om deze nieuwe maatregelen van de grond te krijgen.
- Trekker bij het aanvragen van subsidies voor het programma Maastricht-Bereikbaar;
- Nemen het initiatief bij het stuurgroepoverleg\* (voorzittersrol) en overleg met de rijksoverheid en andere partijen.

### **Rollen en verantwoordelijkheden werkgevers**

- Onderschrijven en monitoren de ambities van het programma Maastricht-Bereikbaar, met name voor forensen.
- Verlenen medewerking bij het laten doorlichten van hun organisatie met een door het programmabureau Maastricht-Bereikbaar aangeboden mobiliteitsscan. Deze scan is bedoeld om het huidige reizigersgedrag van de eigen werknemers te inventariseren en de mogelijkheden en kansen in kaart te brengen op het gebied van slim werken en slim reizen. Hiervoor worden vóór 1 januari 2012 afspraken gemaakt en in een uitvoeringscontract vastgelegd. Deze afspraken gaan over:
  - de bijdrage van de organisatie door het nemen van kansrijke maatregelen (bijv. Openbaar Vervoer - fiets - elektrische fiets - buiten de spits reizen - E-werken) voor het realiseren van de overkoepelende ambitie van Maastricht-Bereikbaar;
  - een eventuele herijking en/of invoering van mobiliteitsgerelateerde arbeidsvoorwaarden uit het "Maastrichts Basispakket";
  - afname van ketenproducten die door de aanbieders van mobiliteitsdiensten en Maastricht-Bereikbaar tot stand zijn gekomen.

\* De stuurgroep Maastricht-Bereikbaar bestaat uit (situatie augustus 2010): A. Nuss (gemeente Maastricht-voorzitter), E. Westbroek (gemeente Maastricht), B. Kersten (provincie Limburg), L. Prompers (Projectbureau A2 Maastricht), F.v.d. Kerk (Avenue2), D. Timmer (RWS-Limburg), F. Koelman (Bedrijvenplatform A2 Maastricht), R. Burlet (Samenwerkende Industrie Maastricht), N. Zaal (Vodafone namens werkgevers), H. Herbert (NS-Zuid), R. de Beer (Veolia Transport Limburg), P. Veelenturf (MB-mobiliteitsmanager), R. Schaap (MB-kernteam).



- Inzetten van middelen voor het uitvoeren van de in het individuele uitvoeringscontract gemaakte afspraken en bijdragen aan de diensten van het programmabureau (dit laatste nader bezien, met name vanaf 2012).
- Minimaal één maal per jaar rapporteren over de voortgang van de gemaakte afspraken.
- Minimaal één maal per jaar verlenen van medewerking aan een effectmeting binnen de eigen organisatie.
- Participeren in de stuurgroep Maastricht-Bereikbaar met een afvaardiging (2-3 personen) van de werkgevers.
- Uitbreiden van het netwerk door andere werkgevers te informeren en te enthousiasmeren om ook aan het regioconvenant deel te nemen. Elk kwartaal kunnen nieuwe organisaties bij dit regioconvenant tussentijds “instappen”.
- Inbrengen van nieuwe initiatieven, delen van kennis en opschalen van opgedane ervaringen op het gebied van mobiliteitsmanagement.
- Geven van sturing aan het programma door deel te nemen aan de door het programmabureau georganiseerde bijeenkomsten of door ideeën en/of suggesties bij het programmabureau in te brengen.

### **Rol en verantwoordelijkheden aanbieders van mobiliteitsdiensten**

- Onderschrijven en monitoren de ambities van het programma Maastricht-Bereikbaar, met name voor forensen en bezoekers van evenementen en topdagen.
- Meedenken, uitwerken en operationaliseren van ketenproducten (voor zover dit binnen de mogelijkheden van de aanbieders ligt) die aansluiten bij de maatregelen in het kader van het programma Maastricht-Bereikbaar. De volgende producten zijn in eerste instantie voor de deelnemende werkgevers in beeld:
  - Mobiliteitspassen: de aanbieders spannen zich in om te komen tot een geschikte combinatie van ketenproducten die aan de reizigers worden aangeboden als onderdeel van de Maastricht-Bereikbaar-passen. Gelet op de snelle ontwikkeling van ketenproducten bij de aanbieders zelf en de introductie van de OV-chipcard worden afspraken op dit punt jaarlijks geëvalueerd en zonodig bijgesteld.
  - OV-aanbod op corridors, knooppunten en de binnenstad (trein en bus).
  - P+R maatregelen op knooppunten: de aanbieders adviseren welke knooppunten en maatregelen in hun ogen voor Maastricht-Bereikbaar belangrijk zijn. Hiervoor zullen de aanbieders zich hard maken en eventueel als trekker fungeren. De verantwoordelijkheid voor de realisatie ligt onder andere bij Q-Park en andere partijen.
  - OV-fiets: de aanbieder OV-fiets spant zich in om het aantal beschikbare OV-fietsen in en rond Maastricht de komende jaren waar nodig te vergroten.
  - Fietsvoorzieningen bewaakt en onbewaakt: de aanbieders adviseren welke maatregelen op welke stations in hun ogen voor Maastricht-Bereikbaar belangrijk zijn. Hiervoor zullen de aanbieders zich hard maken en eventueel als trekker fungeren. De verantwoordelijkheid voor de realisatie ligt bij andere partijen.
  - OV-reisinformatie: het programmabureau stemt dit in overleg met de aanbieders van reisinformatie af.



- Inbrengen van ideeën en/of suggesties voor marktkansen met betrekking tot nieuwe maatregelen passend binnen het programma Maastricht-Bereikbaar.
- Periodiek rapporteren over het gebruik van de aangeboden ketenproducten, mede in het kader van de jaarlijkse monitoring van Maastricht-Bereikbaar.
- Aangeven van de gewenste verbeteringen en aanpassingen voor de toegankelijkheid en ontsluiting van de OV-opstappunten (waaronder verwijzing, bereikbaarheid en doorstroming). Maastricht-Bereikbaar agendaert dit onderwerp.
- Meedenken en binnen kaders, die de aanbieders stellen, meewerken om de kansen binnen Maastricht-Bereikbaar optimaal te benutten. Dit betreft onder andere ketenproducten, onderzoeken en pilots.
- Tijdens zakelijke contacten met bedrijven die nog niet aan het regioconvenant deelnemen, deze bedrijven actief informeren over Maastricht-Bereikbaar en het regioconvenant. Bedrijven laten deelnemen aan het regioconvenant blijft primair de rol van het programmabureau Maastricht Bereikbaar.

#### **Rollen en verantwoordelijkheden ambassadeurs**

- Onderschrijven de ambities van het programma Maastricht-Bereikbaar.
- Dragen het programma Maastricht-Bereikbaar actief uit naar hun eigen achterban.
- Leveren waar mogelijk ondersteuning bij de realisatie van de maatregelen door onder andere de inbreng van kennis, faciliteiten, communicatie en medewerking aan de door het programmabureau geïnitieerde promotiecampagnes.
- Vanuit de eigen organisatie en achterban aandragen van ideeën en nemen van initiatieven om het programma Maastricht-Bereikbaar in overleg met het programmabureau te ondersteunen.
- Periodiek rapporteren van de gedane inspanningen (minimaal 1 maal per jaar).

## **4. MAATREGELLEN MAASTRICHT-BEREIKBAAR**

### **Dynamisch maatregelenpakket**

De ondertekenaars van dit regioconvenant stemmen in met onderstaande insteek en invulling van het maatregelenpakket in het kader van het programma Maastricht-Bereikbaar (figuur 3):

- Het programma Maastricht-Bereikbaar 2010-2016 bestaat uit een tweetal fasen. De maatregelen en pilots zijn concreet uitgewerkt voor de periode vanaf 1 september 2010 tot 1 januari 2012. Deze bestaan uit het uitvoeren van de eerste maatregelen en het testen van maatregelen in de vorm van pilots.
- Voor de periode 2012-2016 is het maatregelenpakket indicatief en bestaat uit het verder opschalen van de maatregelen uit de eerste fase en daarnaast het uitrollen van de resultaten van de pilots.
- Voor de periode na 2016 zal een herijking plaatsvinden en een besluit worden genomen over een eventuele structurele voortzetting.
- Het programma is geen blauwdruk, maar een dynamisch programma waarin op basis van monitoring en periodieke evaluaties van het maatregelenpakket jaarlijks een herijking zal plaatsvinden en een uitvoeringsprogramma wordt vastgesteld.
- Deze herijking kan een intensivering/aanpassing van bepaalde maatregelen zijn, het oppakken van nieuwe initiatieven, maar ook het “eruit” halen van maatregelen.





Doelgroepen	FORENSEN						GOEDERENVERKEER		BEZOEKERS	
	A2-noord ingaand	A79 ingaand	A2 / A79 uitgaand	Aken - Heuvelland - Maastricht	Intern Maastricht Maaskruisend	Overig	Doorgaand	Bestemming Maastricht	Topdagen	Evenementen
Reizigersstromen per doelgroep										
Doelstellingen reizigersstromen	-330 (1)	-230 (1)	-530 (1)	-220 (1)	-420 (W → O) -290 (O → W) (1)	-	-	• 1-2% extra spitsmijden • 50-75% bundeling binnenstad (2)	• 2-5% modal shift → OV / fiets • opvang randen > 1.000 • optimale geleiding (>90% bezetting) (3)	
Maatregelenpakket per reizigersstroom										
<b>Slim Reizen</b>										
Mobiliteitspas - OV ketenpakket										
Andere modaliteit - fiets										
Spitsmijden										
Opvangen aan de randen van Maastricht - P+R										
Gewenste route										
<b>Slim plannen</b>										
Reisinformatie										
Andere modaliteit - goederenvervoer										
Bundeling goederenstromen										
<b>Slim Werken</b>										
Het Nieuwe Werken / e-werken										
<b>Overkoepelende maatregelen</b>										
Mobiliteitsscans										
Arbeidsvoorwaarden										
Communicatie & website										

Bijdrage aan het behalen van de doelstellingen:

- = bijdrage > 25%  
 = bijdrage < 25%  
 = niet van toepassing

- (1) Forensen: volledig opvangen van de verwachte 10% groei van de automobiliteit tijdens de ochtend- en avondspitsen in de regio Maastricht gedurende de periode 2010-2016, met waar mogelijk verbetering van de huidige situatie [2010].  
(2) Goederenverkeer: het doorgaande (internationale) goederenvervoer accommoderen en het goederenvervoer met bestemming Maastricht tijdens de ochtend- en avondspits beperken door het optimaliseren van spitsmijden voor goederenverkeer met 1 tot 2% extra en het efficiënt bundelen van 50% tot 75% van het georganiseerde aanbod van goederenstromen met bestemming binnenstad Maastricht (vanaf 2010).  
(3) Bezoekers: de regio Maastricht optimaal bereikbaar houden voor bezoekers van evenementen en topdagen door 2 tot 5% modal shift van het autogebruik naar fiets en/of OV, de opvang van 1.000 of meer voertuigen aan de randen van de stad (P+R voorzieningen) en een optimale geleiding van bezoekers naar beschikbare parkeervoorzieningen in het centrum en de binnenranden (> 90% bezetting bij topdagen en evenementen).

Figuur 3: Essentie van de strategie en de maatregelen per reizigersstroom



- Het maatregelpakket richt zich primair op de belangrijkste verkeersstromen van en naar de regio Maastricht, te weten:
  - forensen;
  - bezoekers van evenementen en topdagen;
  - goederenverkeer.
- Bij de forensen wordt de focus in eerste instantie de nadruk gelegd op de werknemers van de deelnemende werkgevers. In een latere fase zullen ook specifieke maatregelen voor het MKB en de “vrije reizigers” worden ontwikkeld.
- Het maatregelenpakket richt zich niet op investeringen in fysieke maatregelen, zoals de aanleg van infrastructuur en de aanschaf van vervoermiddelen. Dit soort investeringen vinden via de reguliere taken van de ondertekenaars plaats, waar mogelijk afgestemd op het programma Maastricht-Bereikbaar.
- Figuur 3 geeft een samenvattend beeld van de essentie van de strategie en de maatregelen per reizigersstroom. In het programma Maastricht-Bereikbaar 2010-2016 zijn deze maatregelen nader uitgewerkt.

## Communicatie

De ondertekenaars van dit regioconvenant stemmen in met onderstaande spelregels voor de communicatie rondom het programma Maastricht-Bereikbaar:

- Het programmabureau is verantwoordelijk voor de coördinatie van alle communicatieactiviteiten rondom het programma Maastricht-Bereikbaar.
- De deelnemers stemmen alle communicatieactiviteiten, die met het programma samenhangen of raakvlakken hebben, altijd af met het programmabureau.
- Er is een cruciale rol voor de website Maastricht-Bereikbaar. Alle met het programma samenhangende communicatie vindt plaats onder de vlag “Maastricht-Bereikbaar”.
- Het programmabureau maakt een jaarlijks communicatieplan en stemt dit af met de deelnemers. Dit communicatieplan bevat een mix van publieks- en procescommunicatie.

## Monitoring en evaluatie

De effecten van het programma worden jaarlijks beleidsmatig gemonitord en geëvalueerd ten opzichte van de uitgevoerde nulmeting (voorjaar 2010) en latere evaluatiemomenten. De monitoring en evaluatie vinden plaats aan de hand van:

- Periodieke effectmetingen van het reisgedrag door het enquêteren van een representatieve steekproef van reizigers.
- Beschikbare gegevens uit verkeers- en OV-analyses.
- Statistieken van de afname en het gebruik van producten door de deelnemende werkgevers, hun werknemers en individuele reizigers.
- Uitkomsten van kleinschalige onderzoeken, innovatieve pilots en proeven.
- Ontwikkelingen in de mobiliteitsmarkt, waaronder nieuwe innovaties en veranderingen in de behoeftes van de reizigers.
- Periodieke voortgangsrapportages van de deelnemers aan het regioconvenant.



## 5. PROGRAMMABUREAU MAASTRICHT-BEREIKBAAR

### Uitgangspunten en centrale regie

De ondertekenaars van dit regioconvenant Maastricht-Bereikbaar zijn het eens over de volgende principes met betrekking tot het programmabureau:

- De beleidsmatige aansturing en strategische voortgangsbewaking van de nagestreefde ambitie vindt plaats door de stuurgroep Maastricht-Bereikbaar, onder voorzitterschap van de overheden/initiatiefnemers en aangevuld met deelnemers namens de samenwerkings-driehoek Maastricht-Bereikbaar (werkgevers-overheden-vervoerders).
- De operationele uitvoering van het programma Maastricht-Bereikbaar vindt plaats door het programmabureau Maastricht-Bereikbaar onder leiding van de programmamanager.
- De programmamanager krijgt van de stuurgroep een benoemd mandaat om het programma uit te voeren.
- Het programmabureau is onafhankelijk en fungeert als schakel tussen de deelnemende partijen.
- De aard en omvang van de formatie van het programmabureau kan gedurende de looptijd van het programma verschillen. Dit is afhankelijk van de samenstelling van het maatregelenpakket, de intensiteit van het programma en de hiervoor benodigde disciplines.

### Taken en rollen programmabureau

De ondertekenaars van dit regioconvenant Maastricht-Bereikbaar zijn het eens over de volgende rollen en verantwoordelijkheden van het programmabureau:

- Operationele uitvoering van het programma Maastricht-Bereikbaar.
- Opstellen van een jaarlijks uitvoeringsprogramma inclusief het begrotings- en dekkingsvoorstel.
- Afstemmen van de pilotresultaten en de uitvoering van het programma met de opvolger van de landelijke TaskForce Mobiliteitsmanagement.
- Afleggen van jaarlijkse financiële verantwoording (ook aan subsidiegevers).
- Uitvoeren van onderzoeken en grootschalige innovatieve pilots.
- Operationaliseren van de front- en backoffice.
- Uitbouwen en beheren van het reizigersbestand.
- Werven van nieuwe organisaties voor deelname aan het regioconvenant.
- Samenbrengen van (vervoers)modaliteiten in het kader van het programma Maastricht-Bereikbaar (in eerste instantie via de deelnemende werkgevers aan de werknemers), te weten:
  - mobiliteitspassen;
  - OV-aanbod op corridors, knooppunten en de binnenstad (trein en bus);
  - P+R maatregelen op knooppunten;
  - OV-fiets;
  - Reisinformatie.
- De aanbieders van mobiliteitsdiensten en Maastricht-Bereikbaar bieden deze ketenproducten in nauwe samenwerking aan. Concrete afspraken worden vastgelegd in gezamenlijke uitvoeringscontracten tussen Maastricht-Bereikbaar, werkgevers en aanbieders.

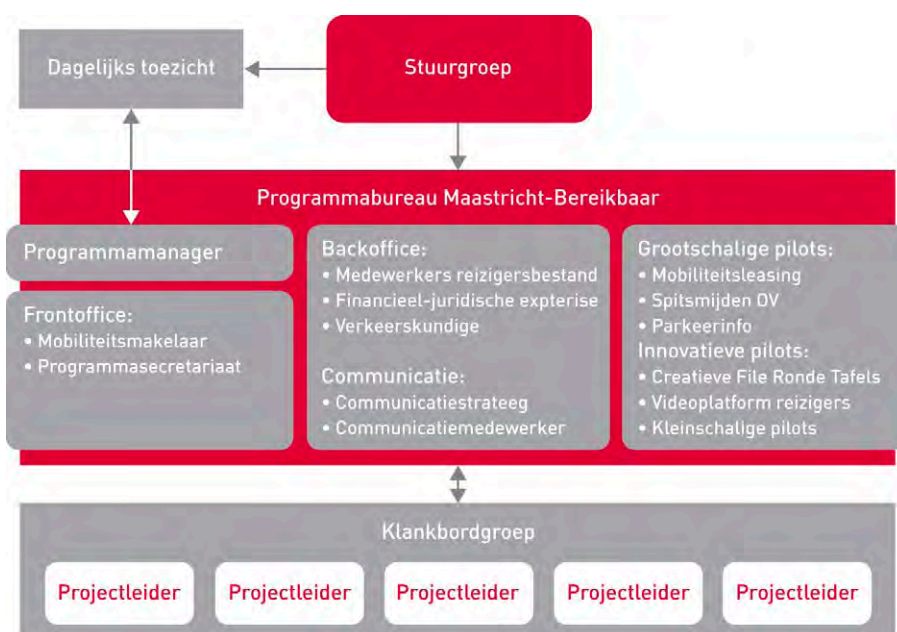


- Aanbieden van mobiliteitsscans op het gebied van slim werken en slim reizen aan de deelnemende werkgevers en vastleggen van afspraken in uitvoeringscontracten.
- Voortgangsbewaking van de met de deelnemende werkgevers op individueel organisatieniveau in de uitvoeringscontracten vastgelegde (financiële) afspraken.
- Deelnemers aanspreken op het eventueel niet nakomen van de afspraken.
- Coördineren van alle communicatieactiviteiten rondom het programma Maastricht-Bereikbaar inclusief het beheer van de website en het uitvoeren van publiekscampagnes.
- Continue monitoring van het maatregelenpakket en de gegenereerde effecten.
- Product- en procesevaluaties gericht op het intensiveren en/of stop zetten van bepaalde maatregelen en activiteiten en zo nodig bijstelling van de ambities.

### Organisatie en startformatie programmabureau 2010-2011

Figuur 4 geeft een beeld van de startformatie (7 FTE) voor de periode vanaf 1 september 2010 tot 1 januari 2012, bestaande uit de volgende disciplines:

- Programmamanager (0,5 FTE).
- Frontoffice, bestaande uit de mobiliteitsmakelaar (0,6 FTE) en het programmasecretariaat (0,8 FTE).
- Backoffice, bestaande uit de medewerkers beheer reizigersbestand (1,6 FTE), de financiële en juridische expertise (0,5 FTE) en de verkeerskundige (0,4 FTE).
- Communicatiestrateg (0,4 FTE) en communicatiemedewerker (0,8 FTE).
- Projectleiders grootschalige pilots "Mobiliteitsleasing", "Spitsmijden OV" en "Dynamische in-car parkeerinformatie" (1,4 FTE).
- De innovatieve pilots worden door het programmabureau uitgevoerd.



Figuur 4: Organisatie en startformatie programmabureau 2010-2011



## 6. BEGROTING EN DEKKING

De ondertekenaars van dit regioconvenant stemmen in met onderstaande begroting en dekking van de kosten samenhangend met de organisatie en het werkbudget van het programmabureau Maastricht-Bereikbaar.

Hierbij is een tweedeling gemaakt, te weten de periode vanaf 1 september 2010 tot 1 januari 2012 en de periode 2012-2016. De begroting en dekking voor de periode vanaf 1 september 2010 tot 1 januari 2012 is op 24 juni 2010 door de stuurgroep Maastricht-Bereikbaar geaccordeerd (figuur 5). De begroting voor de periode 2012 - 2016 bedraagt circa 1,4 miljoen euro per jaar en zal voorzien van een uitvoeringsprogramma inclusief een dekkingsvoorstel jaarlijks door de stuurgroep Maastricht-Bereikbaar worden geaccordeerd. De rol van de werkgevers zal hierbij steeds belangrijker worden. Over de begroting 2012-2016 (menskracht, middelen) zal eind 2011 nadere besluitvorming plaatsvinden in overleg met de convenantpartijen.

Het programmabureau zal zelf niet in fysieke maatregelen investeren, zoals de aanleg van infrastructuur en de aanschaf van vervoermiddelen. Indien dit soort investeringen in het kader van het programma noodzakelijk zijn, worden deze overgelaten aan de overheden en de aanbieders van mobiliteitsdiensten.

<b>Personeel / middelen / producten</b>	<b>1 september 2010 - 1 januari 2012 (in €)</b>
<b>Kosten:</b>	<b>2.654.282,-</b>
Programmamanagement	370.900,-
Frontoffice	255.036,-
Backoffice	421.764,-
Communicatie	650.582,-
Innovatieve pilots	175.000,-
Grootschalige pilots	781.000,-
<b>Dekking:</b>	<b>2.654.282,-</b>
Overheden / initiatiefnemers	1.188.308,-
Door de stuurgroep verkregen subsidies	1.224.474,-
Werkgevers en koepelorganisaties	112.500,-
Aanbieders mobiliteitsdiensten	129.000,-

Figuur 5: Begroting opstartfase programma Maastricht-Bereikbaar 2010-2011



## BIJLAGE: KERNPUNTEN UITVOERINGSPROGRAMMA 1 SEPTEMBER - 1 JANUARI 2012

Het programma Maastricht-Bereikbaar is hard voor de periode vanaf 1 september 2010 tot 1 januari 2012. Voor deze periode zijn de volgende hoofdresultaten bepaald:

- Circa 10.000 mobiliteitspassen (voor forensen) zijn in gebruik met hierop minimaal:
  - OV-basisproduct (bus/trein), inclusief abonnementen ("reizen op saldo" of andere abonnementen);
  - OV-fiets;
  - P+R-gebruik.
- Bij minimaal 15 koploperbedrijven met 15.000 medewerkers is een mobiliteitsscan uitgevoerd, zijn gerichte adviezen uitgewerkt en zijn individuele afspraken gemaakt over:
  - bijdrage van het bedrijf aan het realiseren van de overallambitie van Maastricht-Bereikbaar;
  - herijking en invoering van mobiliteitsgerelateerde arbeidsvoorwaarden uit het "Maastrichts Basispakket";
  - afname van ketenproducten die door de aanbieders en Maastricht Bereikbaar zijn ontwikkeld.
- Knooppunt Maastricht-Noord is operationeel, bestaande uit:
  - lightrail station op lijn Maastricht-Heerlen met een treinfrequentie van twee maal per uur in beide richtingen;
  - OV-fiets;
  - P+R met 400 parkeerplaatsen (op termijn uit te bouwen naar meer dan 1.000 parkeerplaatsen).
- Kwaliteitsslag op de P+R-terreinen is doorgevoerd (herkomst P+R-terreinen in Heerlen, Sittard-Geleen en een aantal kleinere P+R-terreinen en de P+R-terreinen aan de stadsranden en in het centrum).
- Publiekscampagnes Maastricht-Bereikbaar zijn uitgevoerd (rondom de introductie van de OV-chipkaart en mobiliteitspassen Maastricht-Bereikbaar in Zuid-Limburg).
- Website Maastricht-Bereikbaar is operationeel met meer dan 2.000 bezoekers per dag.
- Grootschalige pilot "Mobiliteitsleasing" is afgerond en mits succesvol als nieuw product beschikbaar om via de leasebranche aan de reizigers te worden aangeboden.
- Grootschalige pilot "Spitsmijden OV" is afgerond.
- Eerste publiekscampagnes Maastricht-Bereikbaar tijdens "Topdagen" zijn uitgevoerd.
- Grootschalige pilot "Dynamische parkeerinfo" is afgerond en mits succesvol als nieuw product beschikbaar voor in-car gebruik, website en langs de wegwijk.
- Resultaten onderzoek naar haalbare maatregelen goederenvervoer Maastricht-Noord zijn bekend.
- Opschaling van de "Binnenstadservice-Maastricht" heeft plaats gevonden.





MAASTRICHT-BEREIKBAAR.nl  
SLIM WERKEN SLIM REIZEN

## GETEKEND TE MAASTRICHT OP 6 SEPTEMBER 2010

NAMENS ONDERSTAANDE PARTIJEN:

### Gemeente Maastricht

Dhr. A. Nuss  
(Wethouder)

### Provincie Limburg

Dhr. H. Kersten  
(Lid Gedeputeerde Staten)

### Projectbureau A2 Maastricht

Dhr. L. Prompers  
(Projectdirecteur A2 Maastricht)

### Rijkswaterstaat Limburg

Dhr. J. Beguin  
(Hoofdingenieur-directeur RWS dienst Limburg)

### Kamer van Koophandel Limburg

Dhr. R. Verhoeven  
(Manager Regiostimulering)

### Avenue2

Dhr. F. van de Kerk  
(Projectdirecteur)



MAASTRICHT-BEREIKBAAR.nl  
SLIM WERKEN SLIM REIZEN

## GETEKEND TE MAASTRICHT OP 6 SEPTEMBER 2010

NAMENS ONDERSTAANDE PARTIJEN:

### Nederlandse Spoorwegen

Mevr. H. Herbert  
(Regiodirecteur)

### Q-Park Nederland

Dhr. G. Brouwer  
(Directeur Operations)

### NS OV-fiets

Dhr. K. Mook  
(Directeur)

### De Lijn Limburg

Mevr. H. Roubben  
(Directeur)

### Veolia Transport Limburg

Dhr. R. de Beer  
(Directeur Veolia Transport Limburg)

### Kenniscentrum Werk & Vervoer (CNV - FNV - MHP)

Mevr. K. Haak  
(Voorzitter)





MAASTRICHT-BEREIKBAAR.nl  
SLIM WERKEN SLIM REIZEN

## GETEKEND TE MAASTRICHT OP 6 SEPTEMBER 2010

NAMENS ONDERSTAANDE PARTIJEN:

### MAASTRO clinic

Mevr. M. Jacobs  
(Lid Raad van Bestuur)

### academisch ziekenhuis Maastricht

Dhr. H. Levy  
(Directeur Facilitair Bedrijf)

### NV Waterleiding Maatschappij Limburg

Mevr. H. Doedel  
(Directeur)

### College van Bestuur Universiteit Maastricht

Dhr. A. Postema  
(Vice-Voorzitter)

### Provincie Limburg

Dhr. J. Smeelen  
(Directeur)

### Vodafone Netherlands

Dhr. P. Smits  
(Directeur HR, Security & Property)



MAASTRICHT-BEREIKBAAR.nl  
SLIM WERKEN SLIM REIZEN

## GETEKEND TE MAASTRICHT OP 6 SEPTEMBER 2010

NAMENS ONDERSTAANDE PARTIJEN:

### Ondernemers Initiatief Wyck

Mevr. S. Oroschin  
(Voorzitter)

### The European Fine Art Foundation

Dhr. P. Hustinx  
(General Manager)

### Gemeente Maastricht

Dhr. O. Nilsen  
(Directeur Bedrijven)

### Vereniging Ondernemers Centrum

Dhr. P. Haremaker  
(Voorzitter)

### MECC Maastricht

Dhr. R. Hanssen  
(Algemeen Directeur)

### Federatie Samenwerkingsverband Ondernemersverenigingen Maastricht

Dhr. J. Persoon  
(Directeur)



MAASTRICHT-BEREIKBAAR.nl  
SLIM WERKEN SLIM REIZEN

## GETEKEND TE MAASTRICHT OP 6 SEPTEMBER 2010

NAMENS ONDERSTAANDE PARTIJEN:

Reizigers Overleg Limburg  
Mevr. M. Quint-Maagdenberg  
(Voorzitter)

Nederland Bereikbaar  
Dhr. W. de Jager  
(Bestuur Stichting Nederland Bereikbaar)

ANWB  
Mevr. J. Huijbregts  
(Accountmanager Regio Zuid)

TeleWerkForum Het Nieuwe Werken  
Dhr. W. de Jager  
(Directeur Stichting TeleWerkForum)

Fietzersbond afdeling Maastricht  
Dhr. R. Oostwegel  
(Voorzitter)

't Struyskomitee  
Dhr. P. Rondagh  
(Voorzitter)



MAASTRICHT-BEREIKBAAR.nl  
SLIM WERKEN SLIM REIZEN

## GETEKEND TE MAASTRICHT OP 6 SEPTEMBER 2010

NAMENS ONDERSTAANDE PARTIJEN:

### A2-Bedrijvenplatform

Dhr. F. Koelman

(Voorzitter)

### Samenwerkende Industrierterreinen Maastricht e.o.

Dhr. R. Burlet

(Voorzitter)

### MKB Zuidelijk Zuid Limburg / Maastricht

Dhr. R. Albertz

(Secretaris)

### SAHOT Maastricht

Dhr. R. Slomp

(afgevaardigd Bestuurslid)

### Limburgse Werkgevers Vereniging

Dhr. W. Weijnen

(Algemeen secretaris)

### K.H.N. afd. Maastricht & Heuvelland

Dhr. T. Coenegracht

(Afdelingsvoorzitter)



MAASTRICHT-BEREIKBAAR.nl  
SLIM WERKEN SLIM REIZEN

## GETEKEND TE MAASTRICHT OP 6 SEPTEMBER 2010

NAMENS ONDERSTAANDE PARTIJEN:

**Mondriaan voor geestelijke gezondheid**

Dhr. P. Schefman

(Divisie-directeur Mondriaan Services)

**Rabobank Maastricht e.o.**

Mevr. A. Claessen

(HRM Manager)

**Servatius Wonen & Vastgoed**

Dhr. M. Schmidt

(Manager Wonen)

**Sappi Maastricht B.V.**

Dhr. H. van der Pal

(Human Resources Director)

**Rijkswaterstaat Limburg**

Dhr. J. Beguin

(Hoofdingenieur-directeur RWS dienst Limburg)

**Leeuwenborgh Opleidingen**

Dhr. F. Schneiders

(Lid College van Bestuur)



MAASTRICHT-BEREIKBAAR.nl  
SLIM WERKEN SLIM REIZEN

## GETEKEND TE MAASTRICHT OP 6 SEPTEMBER 2010

NAMENS ONDERSTAANDE PARTIJEN:

**Gemeente Eijsden**

Dhr. S. Brouwers  
(Wethouder)

**Rubber Resources**

Dhr. R. Burlet  
(Managing Director)

**Gemeente Meerssen**

Dhr. J. Dejong  
(Wethouder)

**Teleperformance B.V.**

Mevr. P. Janssen  
(HR Manager)

**ELC Limburg**

Dhr. B. Joosten  
(Bestuurslid)

**DHL Finance Services B.V.**

Dhr. W. Vink  
(HR & Facility Manager)



MAASTRICHT-BEREIKBAAR.nl  
SLIM WERKEN SLIM REIZEN

## GETEKEND TE MAASTRICHT OP 6 SEPTEMBER 2010

NAMENS ONDERSTAANDE PARTIJEN:

**André Rieu Productions B.V.**

Dhr. A. Rieu  
(Directeur)

**Hogeschool Zuyd**

Dhr. W. Schrijen  
(Hoofd van dienst)

**VW Maastricht**

Dhr. M. Knols  
(Algemeen Directeur)

**O-I Manufacturing Netherlands B.V.**

Dhr. C. Voermans  
(Plantmanager)

**Koninklijke MOSA B.V. Maastricht**

Dhr. R. van Oyen  
(Directeur Personeel en Organisatie)

**EVO**

Dhr. D. van den Broek Humphreij  
(Algemeen Directeur)



**MAASTRICHT-BEREIKBAAR.nl**  
SLIM WERKEN SLIM REIZEN